



# 食魚教育 X 魚類資料庫

學思達



國立臺灣海洋大學 環境生物與漁業科學學系

白哲佑 Che yu, pai



# 課程目標

- 了解食魚教育是什麼？
- 食魚教育推動方針
- 臺灣推動食魚教育的單位及活動屬性
- 臺灣魚類資料庫運用
- 互動式教學-上台分享魚種(介紹或行銷)

你/妳這禮拜吃魚了嗎??

是什麼魚呢??

# 食魚教育

海洋魚類資源枯竭 食魚教育永續發展



影片教學

海洋魚類資源枯竭 食魚教育永續發展 | 記者詹宜庭、林芸寬 | 小世界周報 | 世新大學新聞學系

Share

Watch on YouTube

## 海洋魚類資源枯竭 食魚教育永續發展

# 食魚教育

從影片中你是否聽到了這些事？

- 台灣人愛吃魚，卻分辨不出各魚種的棲地、習性、外觀差異
- 不知道何時為魚群的盛產期、何時為繁殖期
- 消費者多半不清楚魚的來歷
- 台灣與同為海島國家的日本相比，海鮮文化實是不足

食魚教育重要性

# 食農教育法

民國 111 年 05 月 04 日

## 一、食農教育：

指運用**教育方法**，培育國民瞭解國民基本**農業生產**、**農產加工**、**友善環境**、**友善生產育養及畜牧**、**動物福利**、**食物選擇**、**餐飲製備知能及實踐**、**剩食處理**，增進飲食、環境與農業連結，促使國民重視自身健康與農漁村、農業及環境之永續發展，並採取行動之教育過程。

# 食農教育法

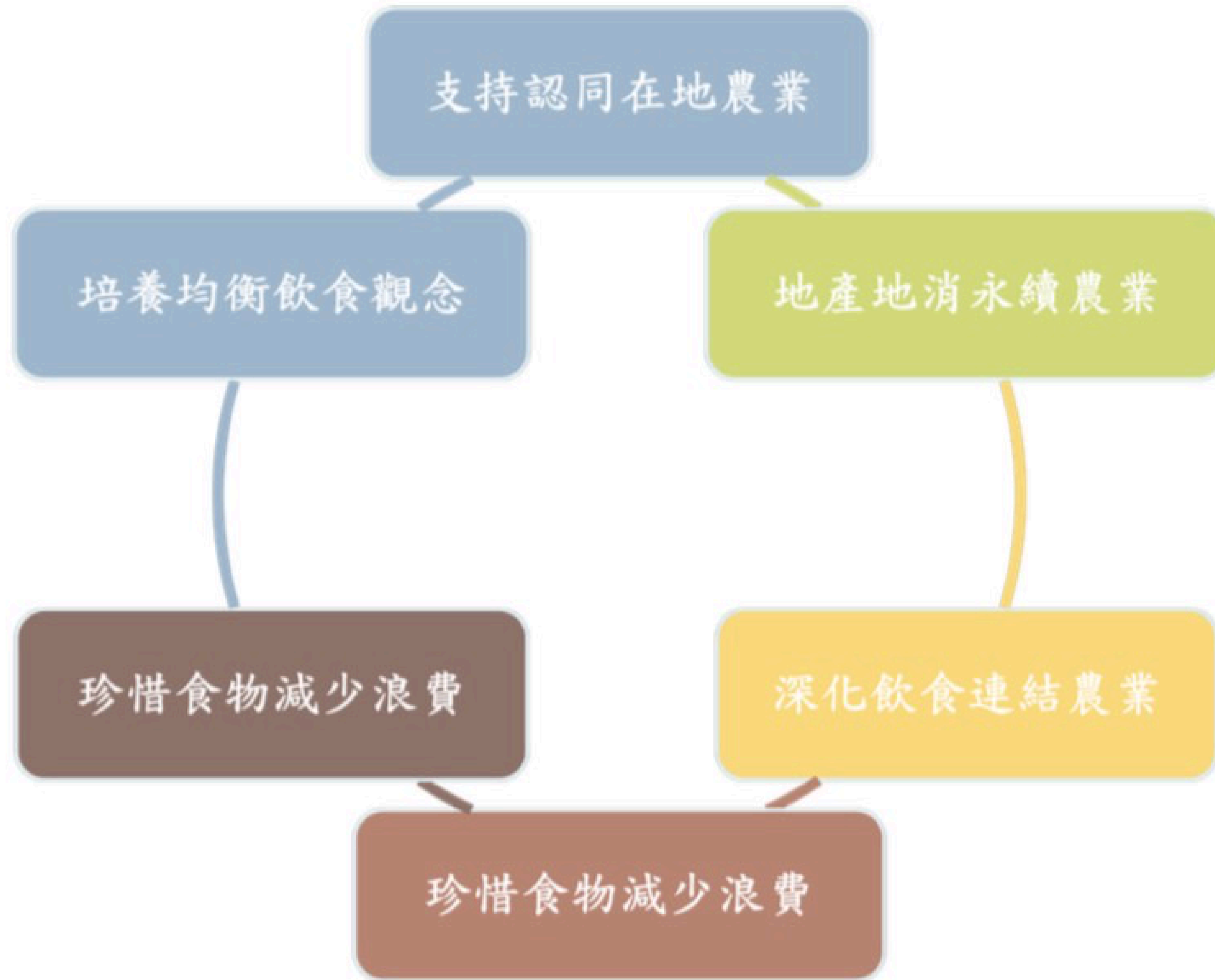
## 二、地產地消：

指優先消費當地當今生產之農產品。

吃在地、吃當季

# 食農教育法

## 食農教育之推動方針





# 食農教育法

## 食農教育之推動方針

### 一、支持認同在地農業：

發展食農教育體系，推動全民食農教育運動，強化國民對於我國農業及農產品之認同、信賴及支持。

# 食農教育法

## 食農教育之推動方針

### 二、培養均衡飲食觀念：

培養國民食農素養，建立均衡飲食消費觀念及習慣，落實健康、符合生態永續的飲食生活，增進國民健康。

# 食農教育法

## 食農教育之推動方針

### 三、珍惜食物減少浪費：

實踐在地農產品消費、減少食物浪費、食材減量及減少剩食；並確保食品安全、糧食安全，促進農地、農業用水與其他資源合理及循環利用，致力於國民穩定取得糧食。

# 食農教育法

## 食農教育之推動方針

### 四、傳承與創新飲食文化：

鼓勵在地飲食文化的傳承與創新，創造生產者與消費者交流環境，促使國民理解在地飲食文化、農漁村特色及農業文化、維護農漁村永續發展，推行健康、符合生態永續的飲食生活。

# 食農教育法

## 食農教育之推動方針

### 五、深化飲食連結農業：

鼓勵國民參與農林漁牧業生產至飲食消費過程之各種食農教育活動，瞭解農業生產方法、農業科技與研發、農業知識、農業生態環境、友善生產育養及畜牧等農法基本知識，及慣行農業與友善生產方式之差異。

# 食農教育法

## 食農教育之推動方針

### 六、地產地消永續農業：

結合農產品、農產加工品之生產、加工與交易等過程，有益於在地生產、在地消費、整體經濟發展及促進就業，強化農產品生產安全之管理，增加農漁村就業機會，促進農業永續發展。

# 食農教育法

- 第 6 條** 直轄市、縣（市）主管機關掌理事項如下：
- 一、地方性食農教育之策劃、辦理及督導。
  - 二、所屬食農教育專業人員之在職訓練。
  - 三、地方性食農教育之宣導及推展。
  - 四、地方性食農教育資料之統整及交流。
  - 五、其他有關地方性食農教育推展之事項。

- 第 14 條** 主管機關與目的事業主管機關應協助社區推行下列事項：
- 一、設置在地農產品推廣據點。
  - 二、依地區農業特色、景觀資源、農漁村發展特色、生態及文化資產，辦理食農教育課程及體驗活動。
  - 三、其他社區營造等促進食農教育相關工作。

- 第 8 條**
- 1 主管機關為推動食農教育，應邀集相關機關代表、專家、學者及團體代表組成食農教育推動會，每年至少召開二次會議，必要時得召開臨時會議，其任務如下：
    - 一、監督與檢討食農教育政策及計畫。
    - 二、提供有關食農教育政策、法規及計畫與革之意見。
    - 三、提供有關機關、團體推展食農教育督導及考核之意見。
    - 四、研訂實施食農教育措施之發展方向。
    - 五、研訂公民參與之具體方向及措施。
    - 六、提供食農教育課程、教材、活動之規劃、研發等事項之意見。
    - 七、其他有關推展食農教育之諮詢事項。
  - 2 前項推動會之專家、學者及團體代表應包含食品、營養、農業、教育、環境、動物福利、文化及觀光領域，其人數不得少於總人數二分之一。任一性別委員人數不得少於委員總人數三分之一。

食農教育法的通過

讓近年來食魚教育的推廣有了基礎



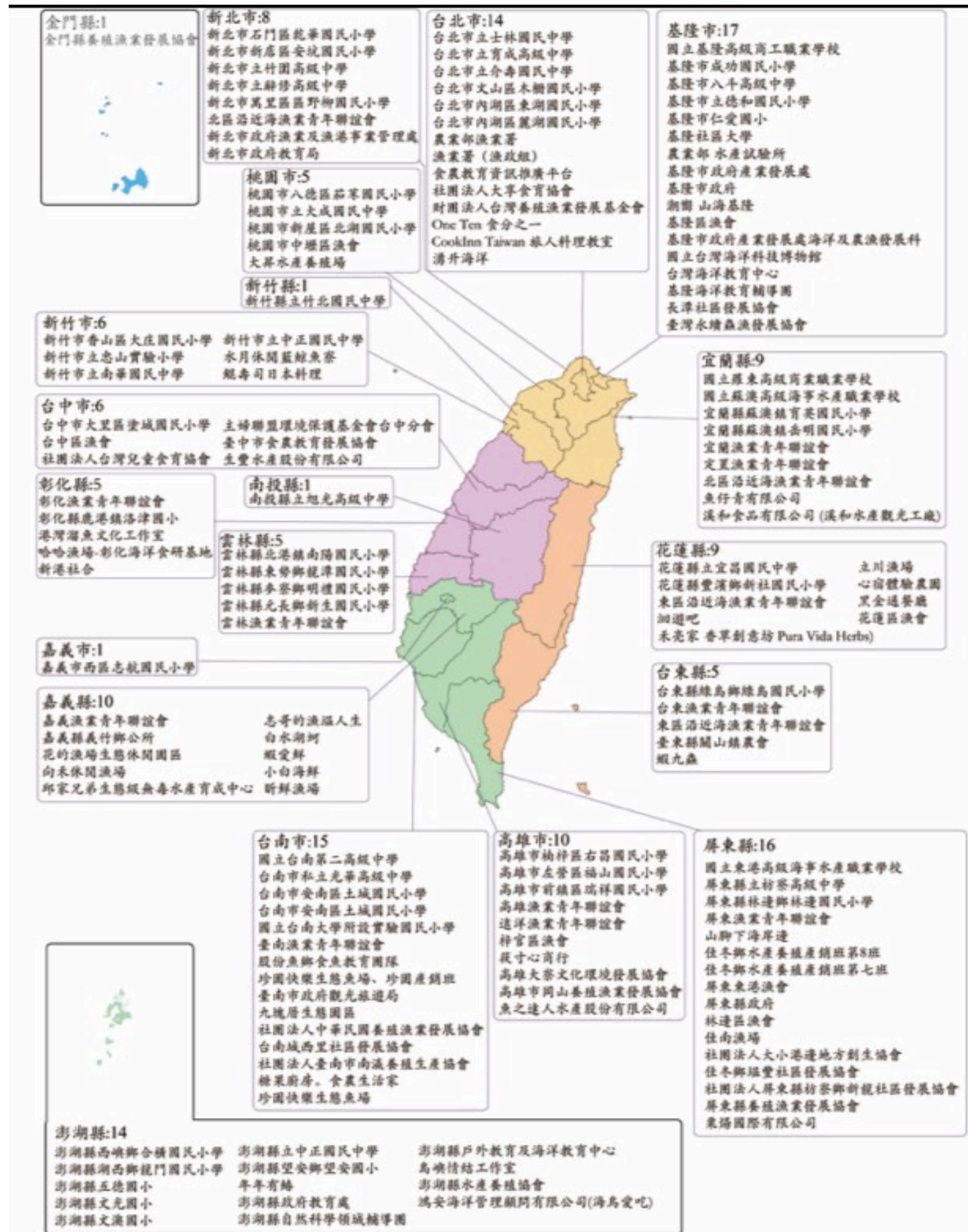
# 臺灣推動食魚教育的單位及活動屬性



圖片擷取自各機構臉書

查看更多.....

# 臺灣推動食魚教育的單位及活動屬性



圖片為本人設計

# 臺灣推動食魚教育的單位及活動屬性



# 臺灣推動食魚教育的單位及活動屬性

≡Fish Bar≡  
迴遊吧



# 臺灣推動食魚教育的單位及活動屬性



## 實作課程

# 臺灣魚類資料庫運用

## 臺灣魚類資料庫

輸入物種學名、中文關鍵字

搜尋

### 臺灣魚類資料庫改版公告

本站正陸續進行部分資料轉移，未轉移之資訊將暫時連至舊站內容

#### | 學術研究及應用

|      |      |      |      |
|------|------|------|------|
| 分類系統 | 魚類名錄 | 分科查詢 | 外型查詢 |
| 同種異名 | 調查分布 | 魚類標本 | 漁業年報 |
| 瀕危魚種 | 特有魚種 | 魚類文獻 |      |

#### | 魚知識+ (科普知識)

|        |        |      |        |
|--------|--------|------|--------|
| 什麼是魚   | 魚的內內外外 | 魚的一生 | 魚的生存八式 |
| 魚的食衣住行 | 魚的多樣性  | 魚的利用 | 認識漁法   |
| 海鮮指南   | 好好吃魚   | 海洋保育 | 海洋講堂   |

3486

4978

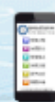
98

24

# 臺灣魚類資料庫運用



- 台灣魚類資料庫
- 網站導覽
- 魚類分類
- 魚類分布
- 魚類標本
- 魚類文獻
- 魚類電子書
- 生態藝廊
- 魚字百科
- 生態保育
- 相關知識
- 網站訊息
- 公告事項
- English Ver.



[分類樹狀圖](#) [從FishBase查詢此魚種](#)

|      |   |       |                           |  |  |  |
|------|---|-------|---------------------------|--|--|--|
| 學名   | <i>Filimanus sealei</i>   |       |                           |  <p>by: 何宣慶</p> |  |  |
| 命名者  | (Jordan & Richardson, 1910)   | 棲息深度  | 1 - 80公尺                  |  |  |  |
| 中文名  | 西氏絲指馬鮫  | 有毒魚類  | 否                         |  |  |  |
| 科中文名 | 馬鮫科 <a href="#">Q 檢索表</a>   | 經濟性   | 否                         |  |  |  |
| 科號科名 | F380 Polynemidae  | 食用魚類  | 是                         | 中國大陸名  | 八絲指馬鮫  |  |
| 最大體長 | 15 cm   | 觀賞魚類  | 否                         | 其他中文名  | 竹午、大午、午仔、鬚午仔(澎湖)、發鬚午仔(澎湖) <a href="#">我要提供俗名</a> |  |
| 世界分布 | 中西太平洋   | 台灣分布  | 東部 <a href="#">Q 分布概況</a> |  |  |  |
| 棲息環境 | 砂泥底、河口、近海沿岸、瀉湖  | 模式種產地 | 菲律賓 <a href="#">顯示原文</a>  |  |  |  |
| 同種異名 | <i>Filimanus heptadactyla</i> , <i>Polydactylus multiradiatus</i> , <i>Polydactylus opercularis</i> , <i>Polydactylus sealei</i> <a href="#">Q 異名明細</a>   |       |                           |  |  |  |
| 參考文獻 | Motomura, H., 2004. Threadfins of the world (Family Polynemidae). An annotated and illustrated catalogue of polynemid species known to date. FAO Spec. Cat. Fish. Purp. Rome: FAO. 3:117 p. <a href="#">Q 文獻明細</a> ■ Jordan, D. S. etc. 1910  |       |                           |  |  |  |
| 典藏標本 | ■ ASIZP0070173 <a href="#">xml</a> <a href="#">txt</a> <a href="#">採集地圖</a> <a href="#">Q Google Map</a> <a href="#">Q Google Earth</a>   |       |                           |  |  |  |
| 英文俗名 | Eightfinger threadfin   |       |                           |  |  |  |
| 瀕危狀態 | ■ 不在IUCN瀕危名單中   |       |                           |  |  |  |
| 形態特徵 | 第一背鰭基處的體高為標準長的29-35%(平均32%)；頭長為標準長的29-34%(平均32%)。吻部尖凸；枕骨輪廓幾近直線。上頷骨後緣達脂性眼瞼後緣之後，而上頷骨後緣高度較眼徑短；上頷長為標準長的14-16%(平均16%)；下頷唇厚，頷齒僅見於背側表面；腭骨與外翼骨上的絨毛狀齒排列成窄環形；鋤骨具有一塊不甚明顯的齒板。前鰓蓋骨後緣呈鋸齒狀。第一背鰭具8根硬棘，各鰭棘基厚度相近；第二背鰭具1根硬棘，11或12根軟條(模式標本12根)；臀鰭具3根硬棘，11根軟條，臀鰭基約與第二背鰭基相當或大於第二背鰭基，胸鰭具14或15根不分枝軟條(模式標本14)，其長度為標準長的24-28%(平均25%)，胸鰭後尖端僅短於腹鰭後尖端；胸鰭具8(極少7)條絲狀鰭，第一條絲狀鰭最短；通常第三、第四條絲狀鰭最長，其長度可達臀鰭基(或臀鰭基之前)，最長絲狀鰭長度為標準長的37-55%(平均42%)；尾鰭深叉形，尾鰭上、下葉並非絲狀，尾鰭上葉長為標準長的33-42%(平均38%)。具細孔側線鱗46~50(模式標本49)；側線上鱗列6或7(模式標本7)，側線下鱗列9或10。鰓耙40-48(模式標本46)。脊椎骨；尾前椎10+尾椎14。；活著時通常體色上部為黃藍色，下部銀色。鰭呈黃色，鰭緣黑色。鑑別特徵為胸鰭具有8條(偶然7條)分離的絲狀鰭，但不達到臀鰭的中部；頷骨後緣的高度少於眼徑長；吻部尖型。(林沛立編寫 20130415) |       |                           |  |  |  |
| 棲所生態 | 主要棲息於砂泥底質地環境，包括沿岸、河口、紅樹林等半淡鹹水海域，皆可見其蹤跡。喜群棲性，常成群洄游，有季節洄游之習性，會隨著漁期到來而大量湧現。以蝦、蟹、魚類及蠕蟲等為食。  |       |                           |  |  |  |
| 地理分布 | 分布於中西太平洋區海域，包括臺灣東部、菲律賓、新幾內亞、俾斯麥列島與索羅門群島等。   |       |                           |  |  |  |
| 漁業利用 | 小型魚類，利用流刺網等漁法捕獲。肉質細緻，清蒸、煎炸皆可。   |       |                           |  |  |  |

圖片擷取自台灣魚類資料庫

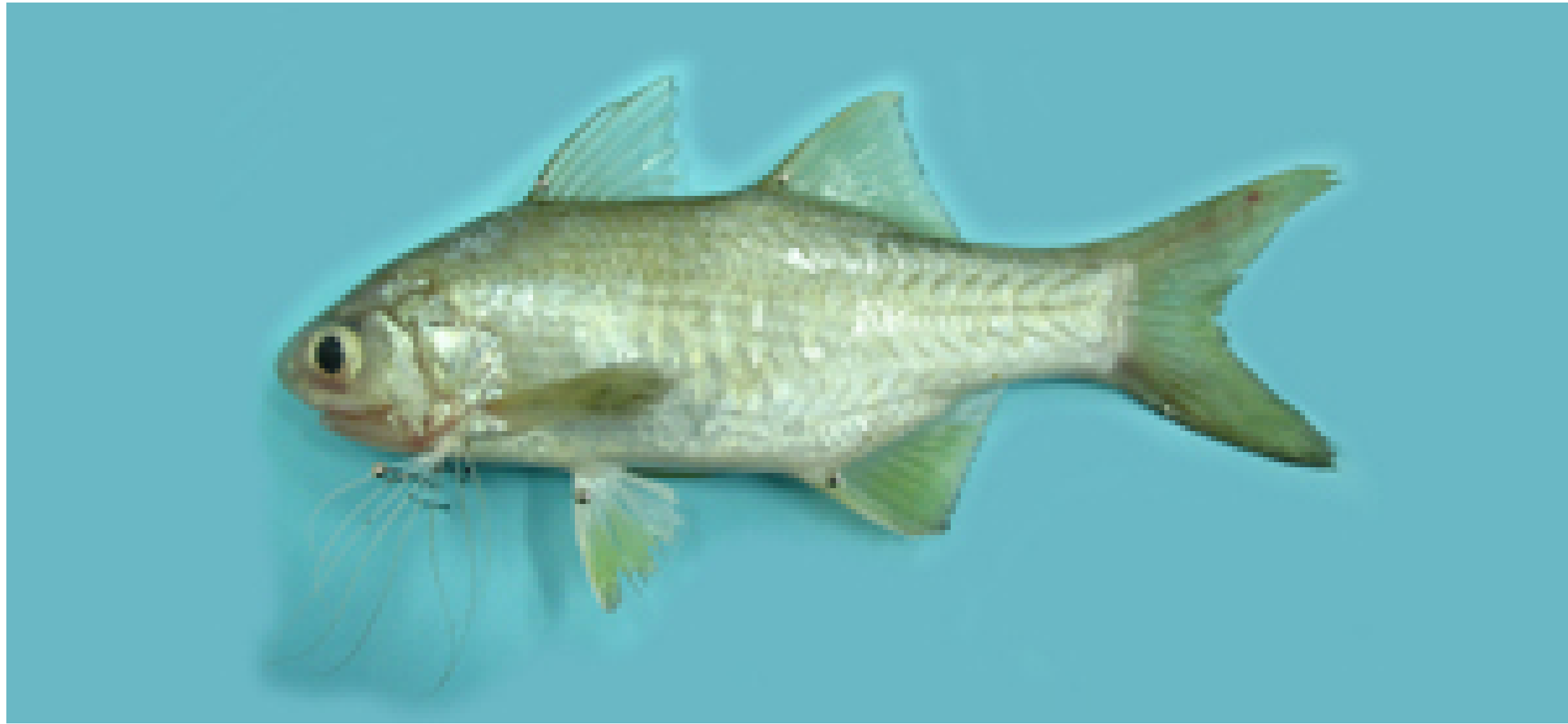
# 臺灣魚類資料庫運用

- 學術研究
- 課外讀物
- 認識魚種

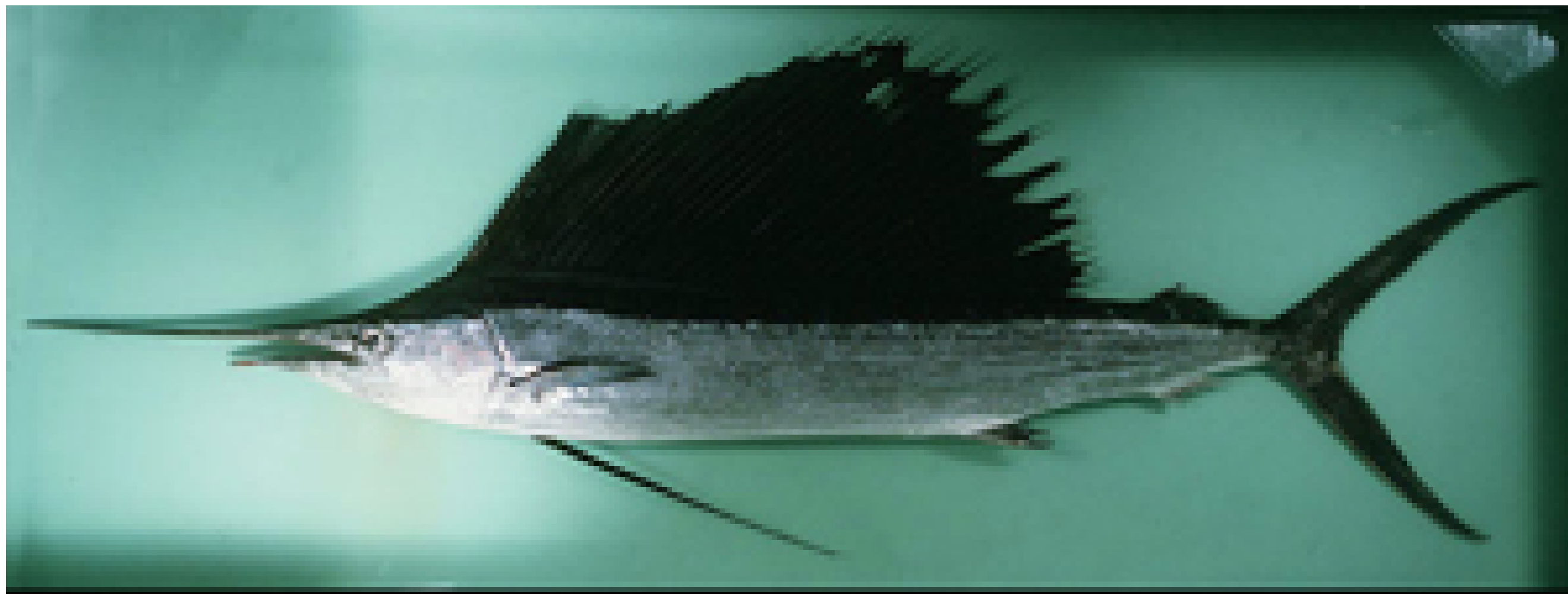


# 注意事項

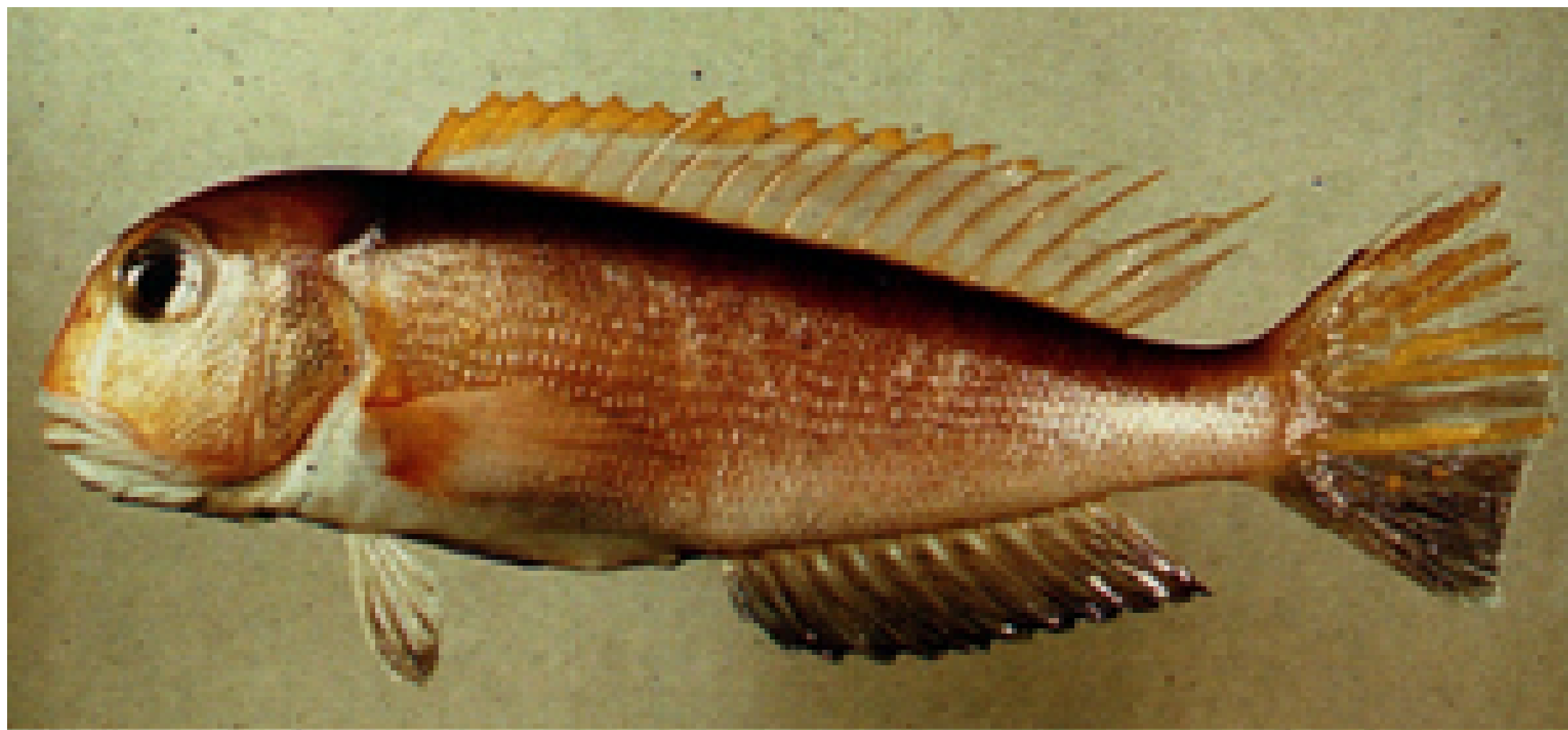
- 學名需使用斜體，如：西氏絲指馬鮫 (*Filimanus sealei*)
- 每人需完成學習單十題內容
- 需上台介紹指定魚種，計時1.5分鐘
- 可自行查其他補充資料，可作為上台分享加分條件
- 補充資料如：該魚種常見的烹飪方法、料理的方式、歷史典故等
- 自行發揮
- 除介紹魚種之外，也可以使用叫賣的形式推銷魚種(創意得分)



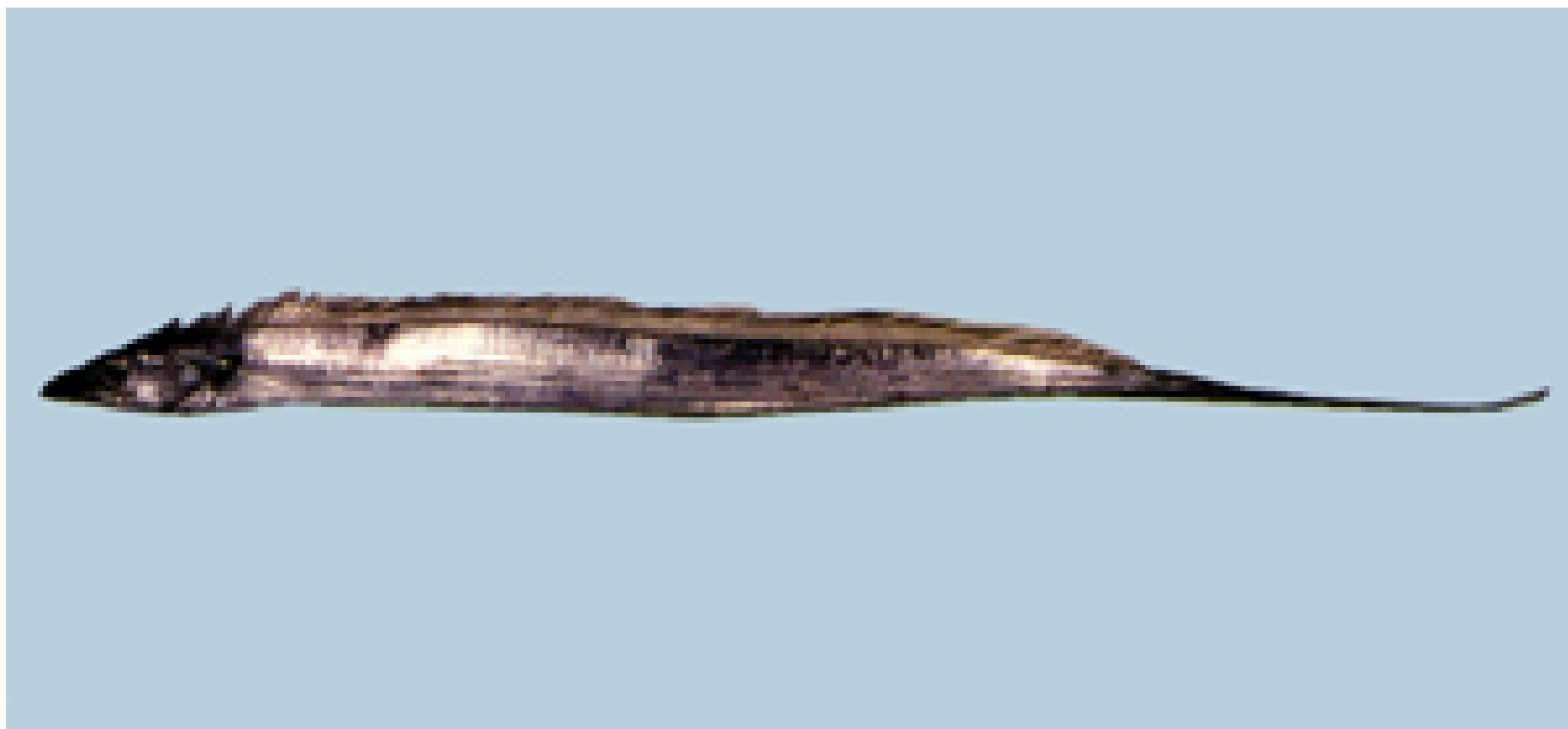
# 西氏絲指馬鮫



# 雨傘旗魚



# 斑鰭馬頭魚



# 白帶魚



# 龍虎斑

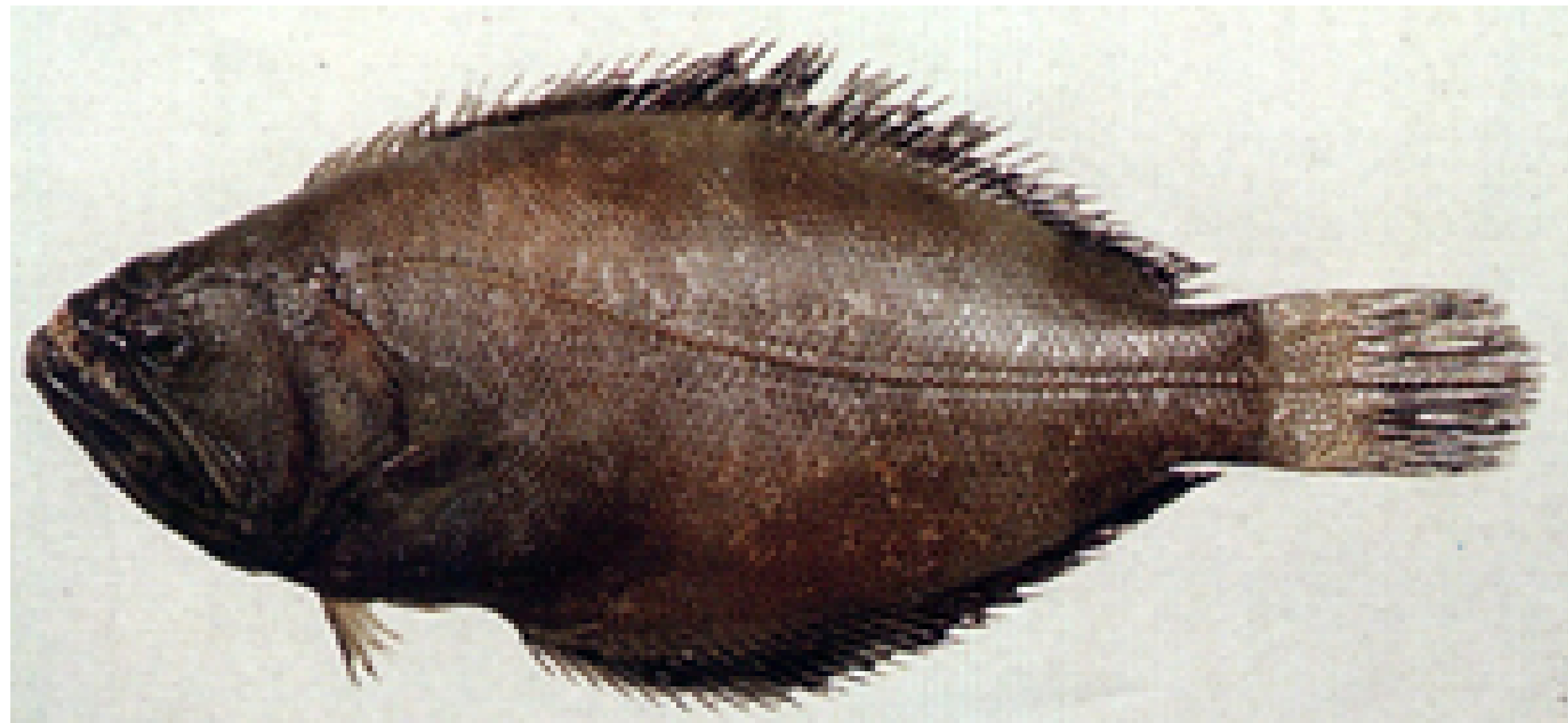


# 橫帶石斑魚

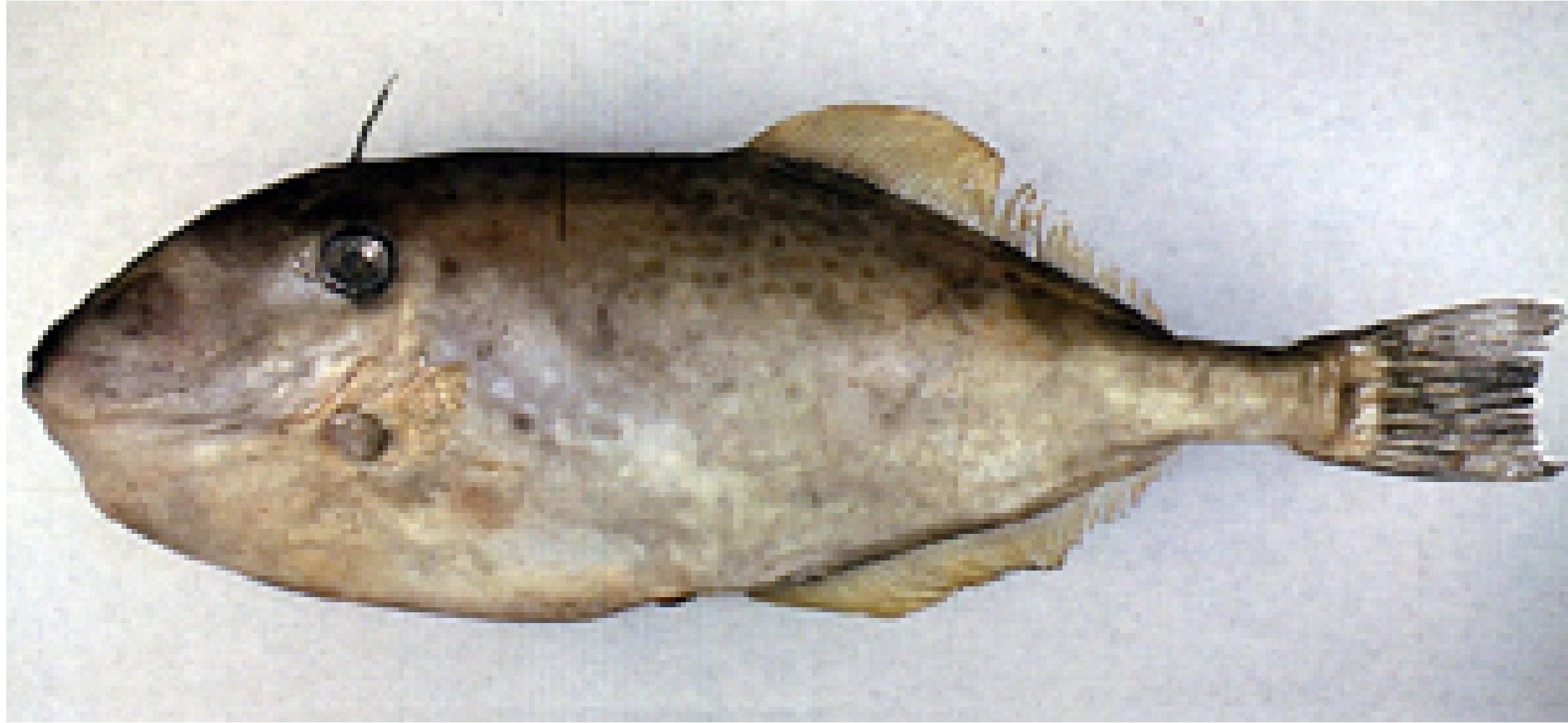


# 虱目魚





# 大口鱸



# 單角革單棘魨



# 黃魮



# 日本竹筴魚



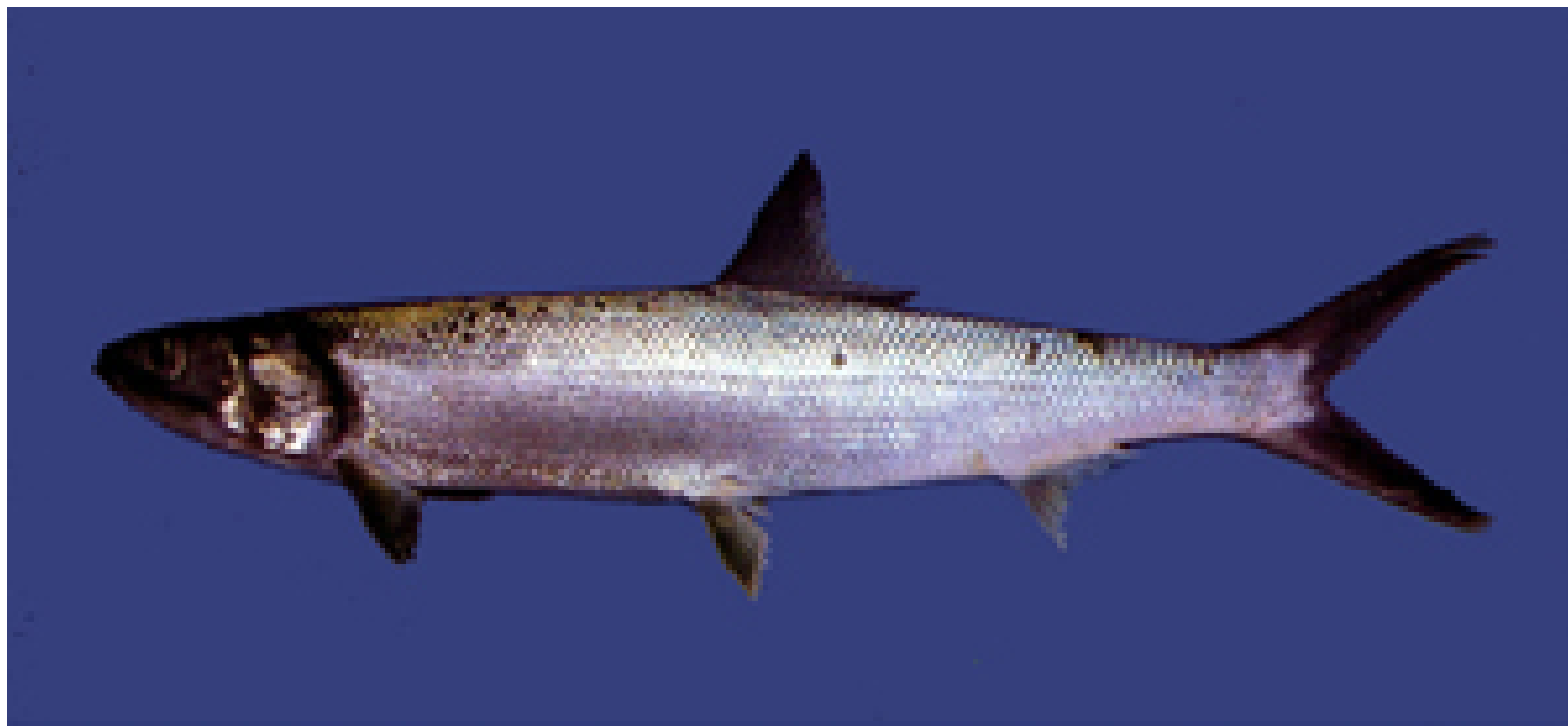
# 黃背牙鯛



# 莫三比克口孵非鯽



# 尼羅口孵非鯽



# 海鱧

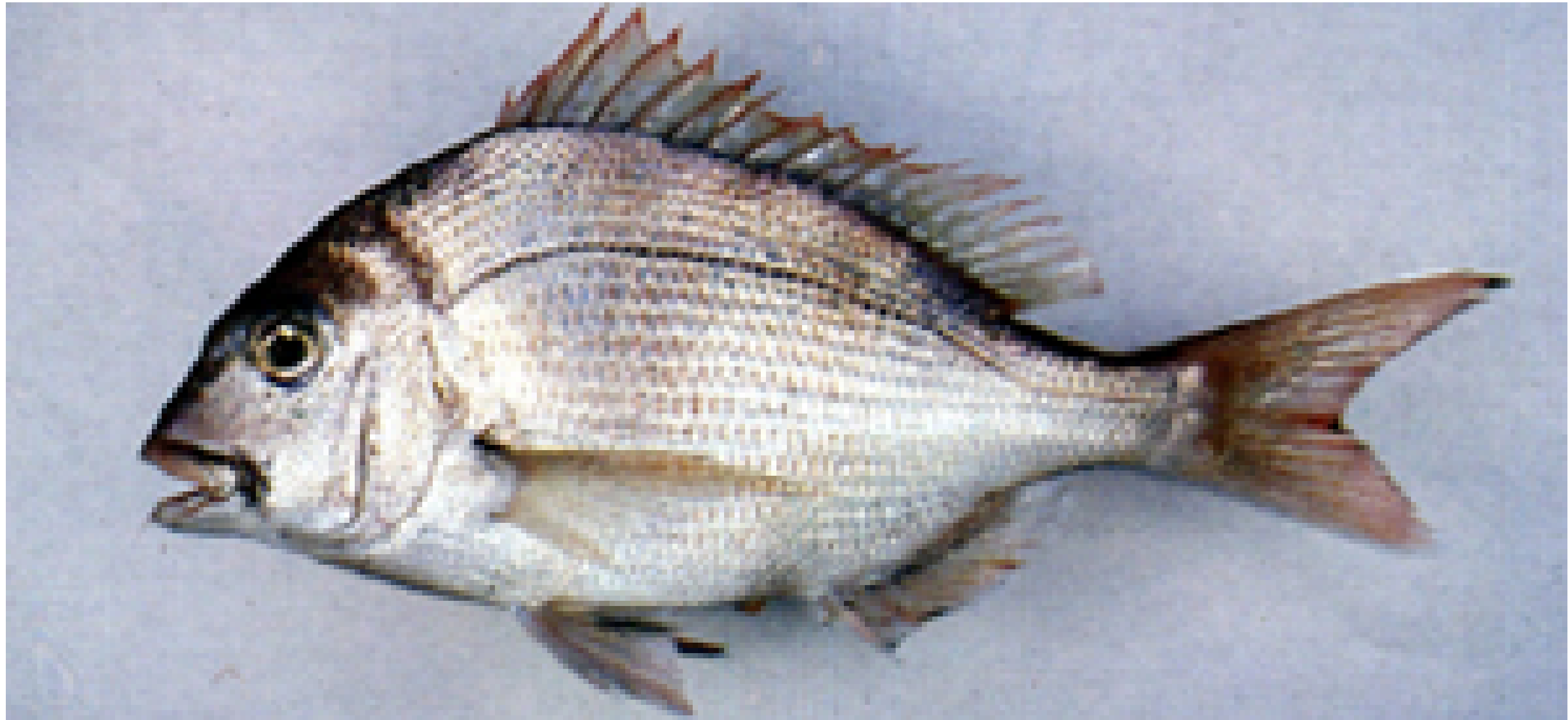




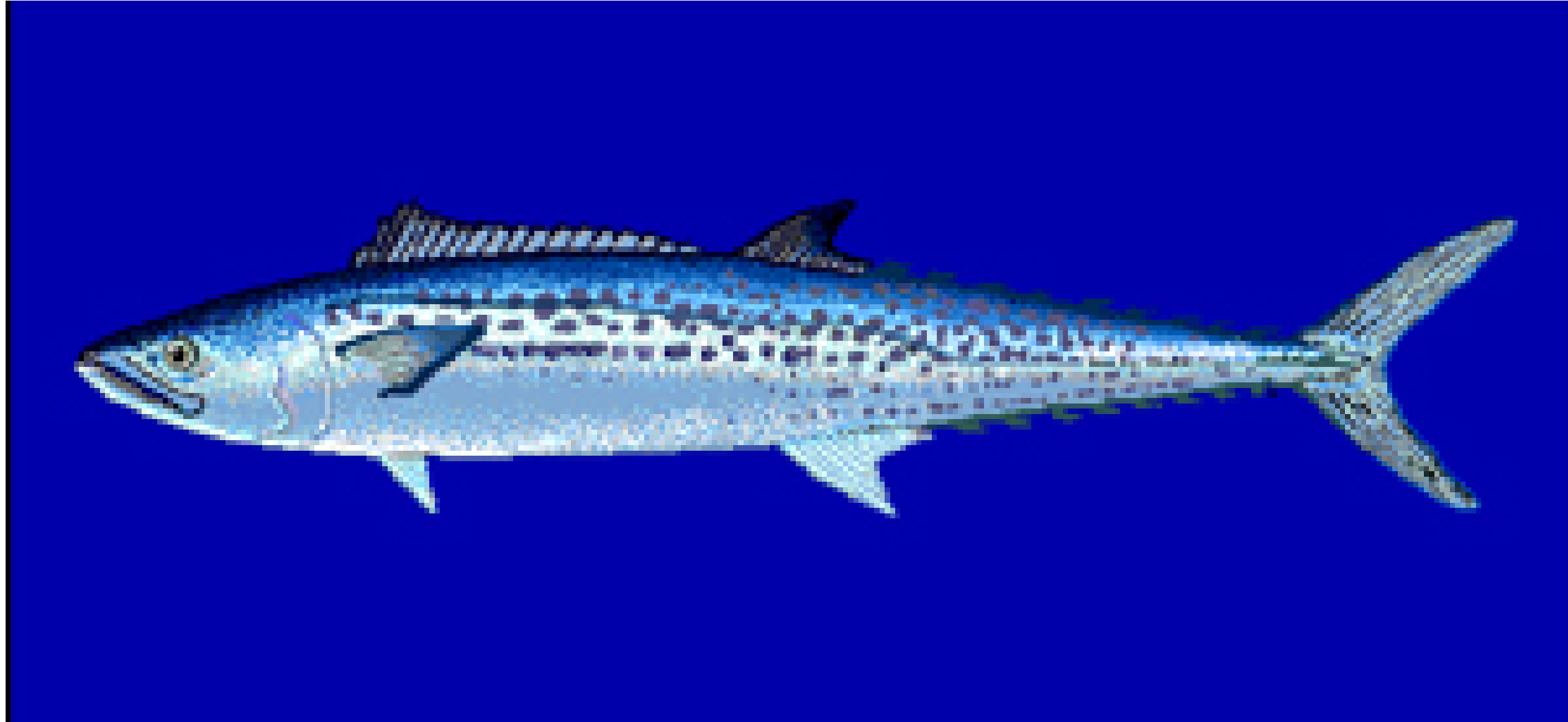
# 銀鯧



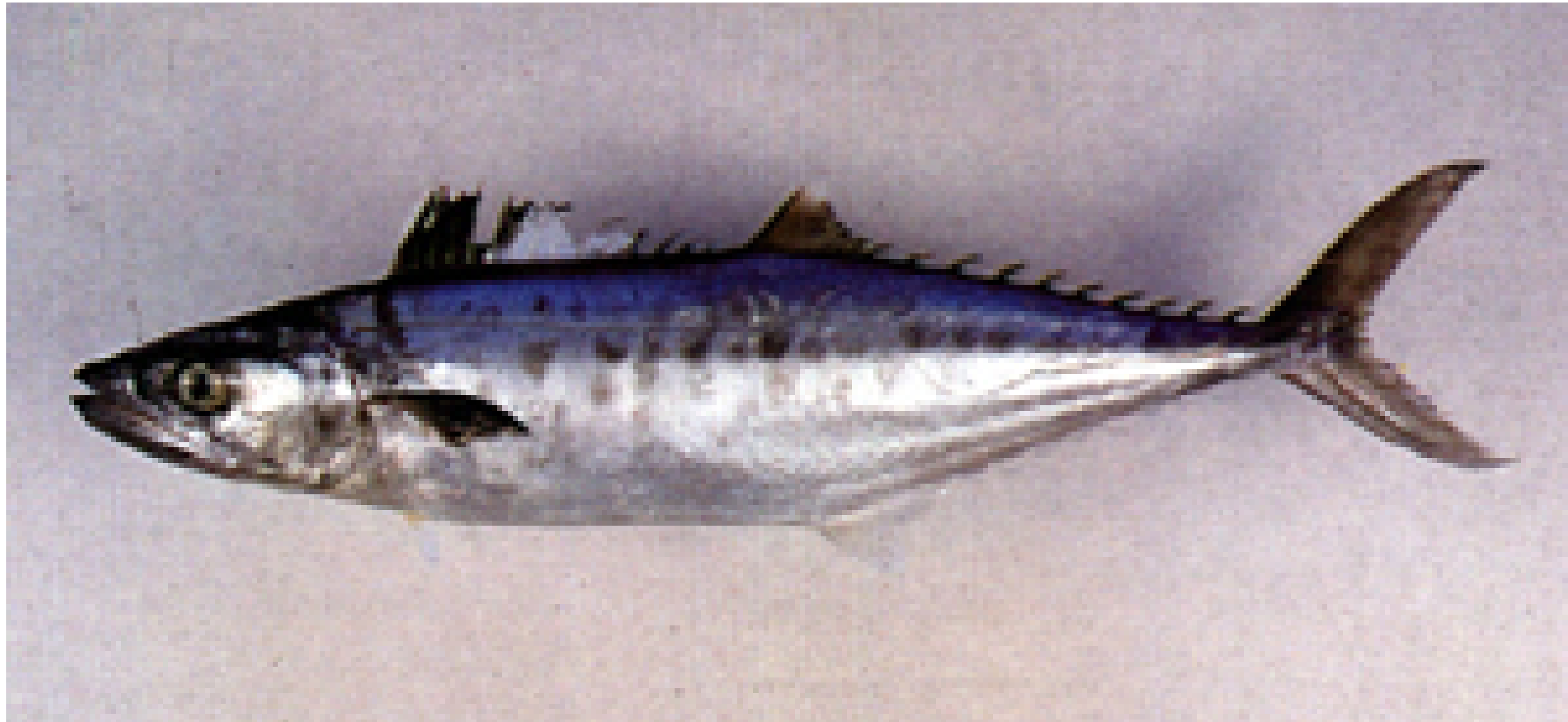
# 大棘大眼鯛



# 真鯛



# 日本馬加鱈



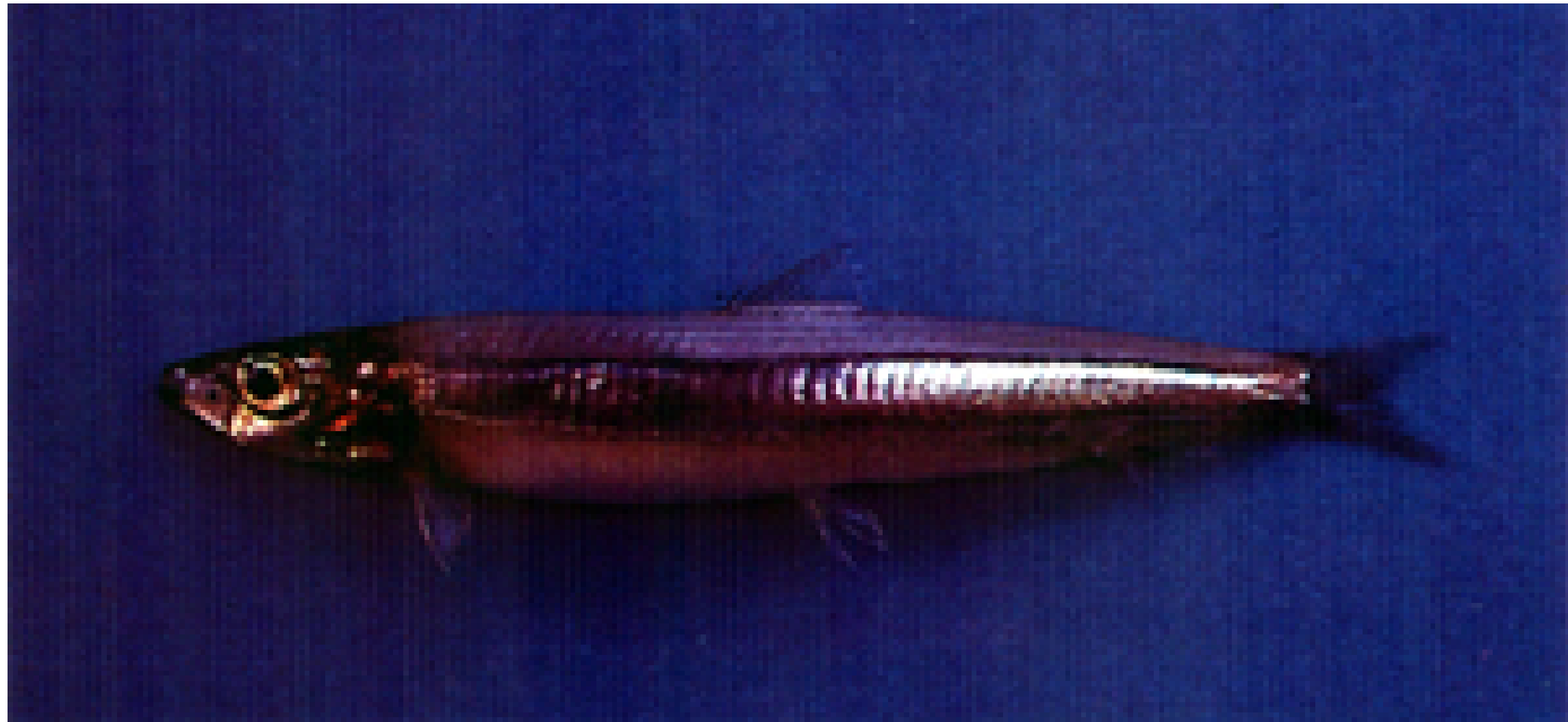
# 康氏馬加鱈



# 日本花鱸

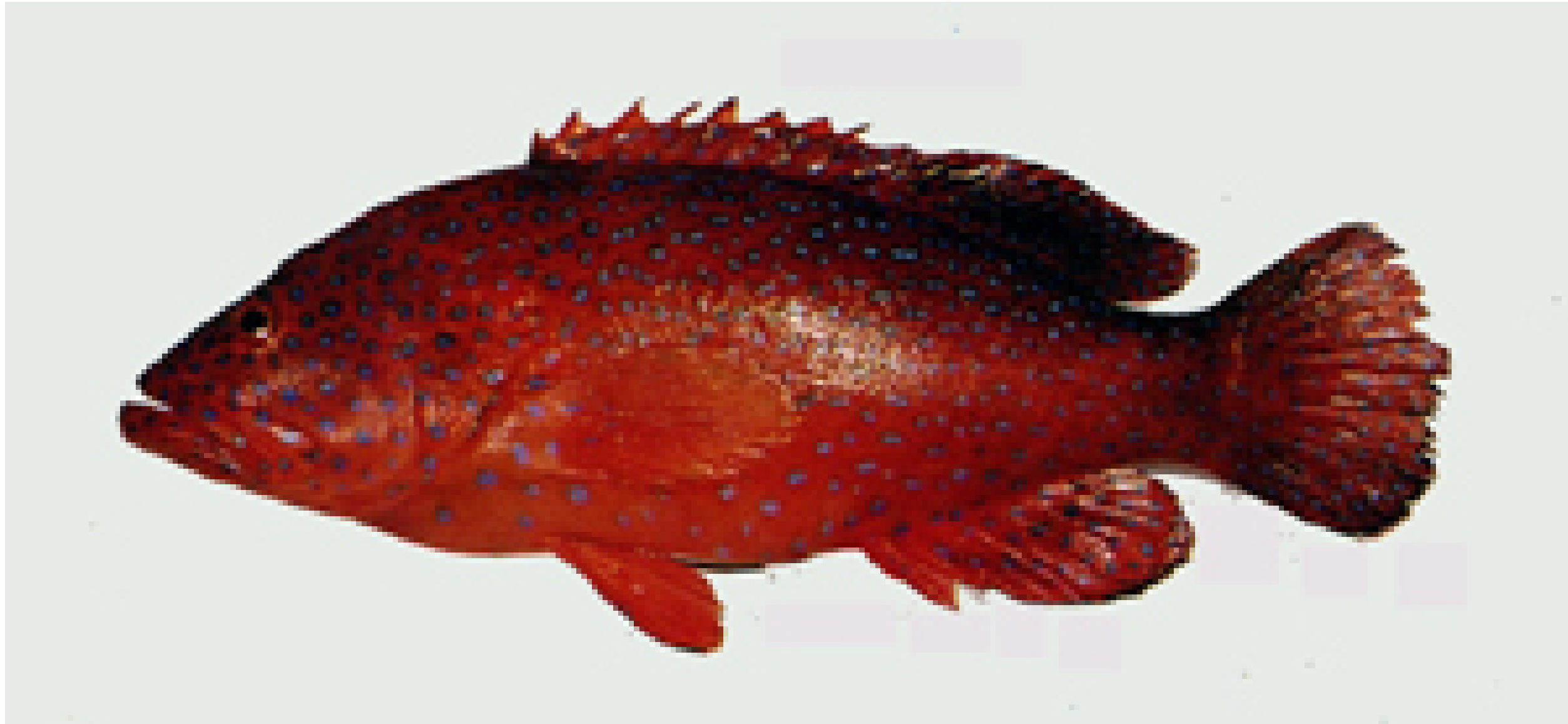


# 黃鰭棘鯛



# 銀帶小體鯡





# 青星九刺鮨



# 草魚